

POPIS VÝROBKU

Betónové tvarovky z prostého betónu vibrolisované, dvojvrstvové. Spodná vrstva zabezpečuje pevnosť v ťahu pri ohybe a v tlaku. Vrchná vrstva zabezpečuje odolnosť proti mrazu a rozmrazovacím látkam, proti obrusnosti a mechanickým vplyvom.

VHODNOSŤ POUŽITIA

Dlaždené plochy so zvláštnymi požiadavkami na vzhľad a architektonické stvárnenie.

Chodníky, dráhy pre cyklistov, námestia, parkoviská pre osobné autá, terasy, záhradné cesty.

Zaťažiteľnosť :

Hrúbka 6 cm – osobná doprava

PREDNOSTI VÝROBKU

- systém vymedzovacích výčnelkov
- univerzálnosť použitia
- hospodárnosť a trvanlivosť
- odolnosť proti pošmyknutiu a bezpečnosť
- systém doplnený koncovými tvarovkami

TECHNICKÉ ÚDAJE

Tvarovka	Normál	Polovička
Dĺžka [mm]	229 ±2	229 ±2
Šírka [mm]	198 ±2	98 ±2
Výška [mm]	60 ±3	
Hmotnosť [kg. m ⁻²]	145	
Spotreba [ks.m ⁻²]	28,87	57,74
Farba	sivá, mix (žltá/červeno/hnedá kombinácia)	

Povrch – vysoký stupeň odolnosti proti oteru

Raster – 23,1 x 20,0 cm

Vrchné hrany – so skosením

Špáry – vytvorené vymedzovacími výčnelkami

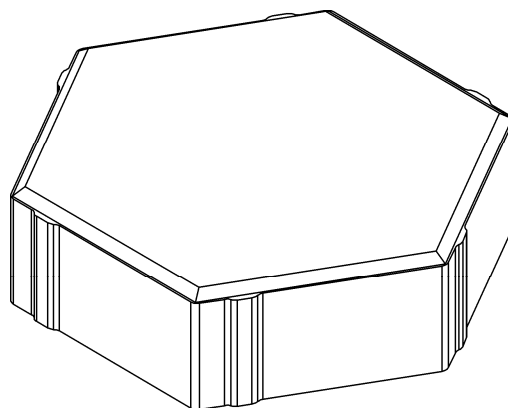
Okraje – jeden a pol, rezaním, štiepaním

MECHANICKO-FYZIKÁLNE VLASTNOSTI

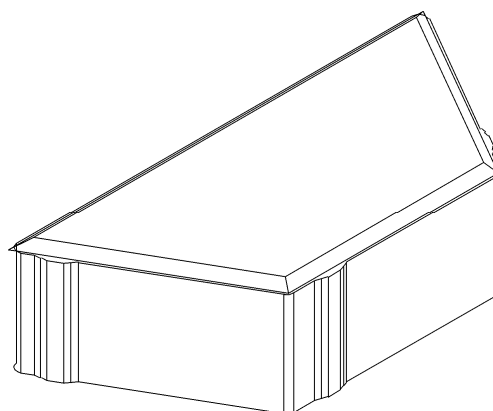
- **presnosť a rozmerové tolerancie** (STN EN 1338)
doržané deklarované rozmery a tolerancie
- **trvanlivosť a mrazuvzdornosť** (STN EN 1338)
odolné voči mrazu a rozmrazovacím látkam
- **pevnosť v priečnom ťahu** (STN EN 1338)
minimálna jednotlivá a priemerná : 3,6 N/mm²
- **minimálne lomové zaťaženie F** (STN EN 1338)
minimálna hodnota : 250,0 N/mm

TVAR VÝROBKU

Tvarovka **Normál**



Tvarovka **Polovička**



SKÚŠANIE, KVALITA

Pre tvarovky je vydaný protokol o počiatkovej skúške typu v zmysle zákona č. 90/1998 Zb.z. Výrobky sú pravidelne kontrolované a skúšané v centrálnom laboratóriu Premac. Vyhlásenie zhody sa aktualizuje v zmysle STN EN 1338.

SPÔSOB DODÁVANIA

Tvarovka	Normál	Polovička
Množstvo [m ² /pal]	8,66	0,35
Hmotnosť [kg/pal]	1190	

Tvarovky sú dodávané na paletách. Palety sa zálohujú, po vrátení sa odpočíta 10% amortizácia. Dlažba SEKA sa dodáva na kombinovaných paletách.

SPÔSOB KLADENIA

Vzory na ploche je možné vytvárať kombinovaním farebných tvaroviek.

Samotný tvar dlažby poskytuje výrazné architektonické pôsobenie a členenie plochy.

ÚDAJE PRE KLADENIE

Zásadne je potrebné dodržiavať pokyny návodu na úpravu podlažia a kladenie dlažby.

VRCHNÁ NOSNÁ VRSTVA

Na rastlú alebo dostatočne spevnenú zemnú pláň s pozdĺžnym sklonom min. 0,5% a priečnym sklonom min. 2 – 3% zhotovte nezámraznú nosnú vrstvu z ťaženého kameňa alebo štrkodrvy (zrnnosť 0/32 mm) a zhutnite. Hrúbka je podľa miestnych podmienok a očakávaného zaťaženia. Potom zhotovte jemnú pláň zo štrkodrvy (zrnnosť 0/16 mm), ktorá musí byť veľmi dobre zhutnená aby sa zabránilo neskoršiemu prehýbaniu povrchu.

Výškový rozdiel je ± 1 cm, pri hrúbke cca 10 cm.

Uvedená skladba (materiál, hrúbky vrstvy) sa môžu zmeniť v závislosti od požiadaviek projektu a miestnych podmienok.

DLAŽBOVÉ LÔŽKO

Na vytvorenú vrchnú nosnú vrstvu naneste kamenivo frakcie 4/8 mm (drvené alebo ťažené) v hrúbke 3 – 5 cm.

Pripravené lôžko nezhutňujte a nešliapte po ňom.

KLADENIE DLAŽBY

Začínáme vždy v rohu s pravým uhlom, ak je to možné v najnižšom bode dláždenej plochy. Dlažbu kladieme vždy od kraja v smere od hotovej plochy. Položená plocha je hneď pochôdzna. Pri kladení pracujte vždy s viacerými paletami súčasne. Neukladajte viditeľne poškodené tvarovky.

Upozornenie: Je potrebné dodržať pozdĺžny a priečny sklon dlažby! Výška musí byť taká, aby tvarovky po uložení boli o 1 cm vyššie ako požadovaná výška plochy (lôžko sa pri vibrovaní zníži o 1 cm).

ŠKÁROVANIE

Uloženie dlažbu zasypeme špárovacím materiálom.

Doporučujeme:

- drvené kamenivo 0/4 mm
- drvené kamenivo 1/3 mm

Používajte kamenivo s nízkym obsahom jemných a prachových častíc. Pre zamedzenie tvorby výkvetov nepoužívajte kamenivo s vysokým obsahom vápnika.

VIBROVANIE

Celú plochu pozametajte tak, aby špárovací materiál vyplnil špáry. Plochu zvirujte vibračnou platňou v pozdĺžnom aj priečnom smere! Vibrujte zásadne len suchú dlažbu so suchým špárovacím materiálom. Používajte vibračnú platňu s gumovou podložkou!

KONEČNÁ ÚPRAVA

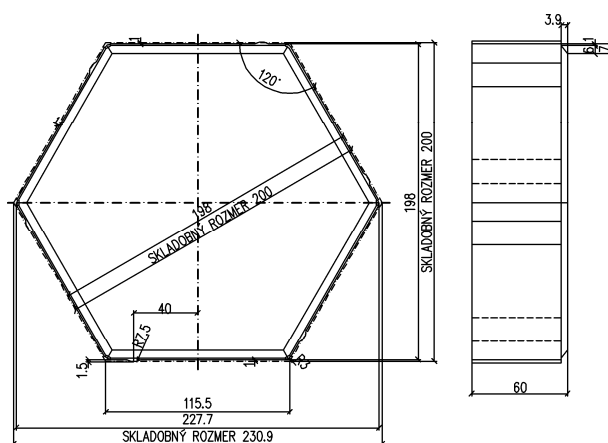
Po zvirovaní celú plochu znova zasypete špárovacím materiálom a plochu môžete hneď užívať. Ak je to možné špárovací materiál ponechajte na ploche 2 – 3 týždne a nakoniec ho ešte raz povmetajte do špár.

ČISTENIE A ÚDRŽBA

Povrch plochy čistite na sucho zametáním alebo striekaním vodou. Flaky očistite špeciálnym prostriedkom (informujte sa v PREMAC-u)! Plochu môžete v prípade potreby rozobrať a opäť uložiť tak, že to nebude poznať.

VÝROBNÉ ROZMERY

Tvarovka Normál



Tvarovka polovička PÓDORYS

